

IKC Sin en Wille

Informatiegids 2025-2026



De informatie in dit document vind je ook op [scholenopdekaart.nl](https://www.scholenopdekaart.nl)

Inhoudsopgave

1 Over de school

- 1.1 Algemene gegevens
- 1.2 Missie en visie

2 Het onderwijs

- 2.1 Organisatie van het onderwijs
- 2.2 Het team
- 2.3 Aanbod voor het jonge kind
- 2.4 Kwaliteitszorg en schoolplan

3 Ondersteuning en veiligheid

- 3.1 Extra ondersteuning van leerlingen
- 3.2 Veiligheid op school

4 Handige informatie voor ouders

- 4.1 Hoe ouders worden betrokken
- 4.2 Vrijwillige ouderbijdrage
- 4.3 Ziek melden en verlof
- 4.4 Toelatingsbeleid
- 4.5 Algemene Verordening Gegevensbescherming

5 Ontwikkeling en resultaten

- 5.1 Tussentijdse toetsen
- 5.2 Resultaten doorstroomtoets
- 5.3 Schooladviezen
- 5.4 Sociale ontwikkeling

6 Schooltijden en opvang

- 6.1 Schooltijden
- 6.2 Opvang
- 6.3 Vakantierooster
- 6.4 Wie is wanneer te bereiken?

Voorwoord

In deze informatiegids leest u alles over integraal Kindcentrum Sin en Wille. Een plek waar u en uw kind van harte welkom zijn voor onderwijs en kinderopvang, voor kinderen van 0 tot 13 jaar.

Een goede communicatie tussen ouders/verzorgers en school is belangrijk. Deze informatiegids is bedoeld voor de ouders, verzorgers en andere betrokkenen bij ons Kindcentrum. In deze gids vindt u praktische informatie zoals de schooltijden, vakanties, studiedagen, schoolregels en opvang. Er wordt beschreven hoe wij het onderwijs organiseren en welke keuzes we daarin hebben gemaakt, wat we belangrijk vinden en waarin we ons onderscheiden van andere basisscholen. We geven aan vanuit welke missie en visie onze school werkt en wat u van ons mag verwachten. In de schoolgids leest u ook relevante informatie over de betrokkenheid van ouders bij de school en de andere manieren waarop we u informeren.

Deze informatiegids is vastgesteld met instemming van de oudergeleding van de medezeggenschapsraad.

Naast de informatiegids vindt u meer informatie op onze website. Via ons ouderportaal Social Schools informeren we ouders/verzorgers over actuele zaken.

We wensen u veel leesplezier.

Namens het team van IKC Sin en Wille,

Rudolf de Vreeze

Over de school

1.1 Algemene gegevens



Contactgegevens

IKC Sin en Wille
Greatebuorren 13
9036ME Menaam

Tel. 0518452000
Web.: <http://www.ikcsinenwille.nl>
Mail: sinenwille@cbo-nwf.nl

Extra locaties

IKC Sin en Wille midden-/bovenbouw
Orxmasingel 16A
9036JW Menaam
☎ 0518452000

De kinderopvang en onderbouwgroepen zijn gehuisvest op de Greatebuorren 13. De midden- en bovenbouwgroepen zijn gehuisvest aan de Orxmasingel 16A.

Schooldirectie

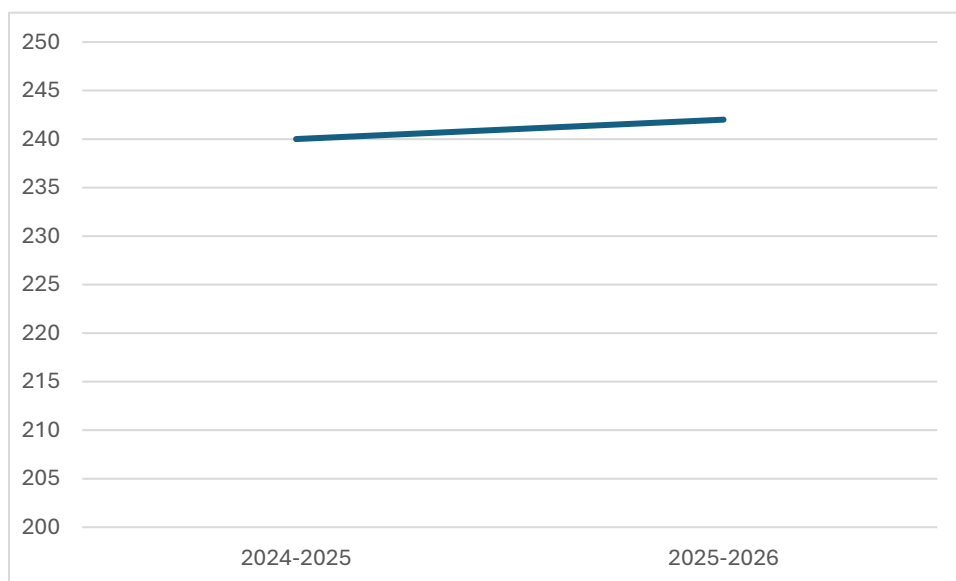
Functie	Naam	E-mailadres
Directeur	R. de Vreeze	sinenwille@cbo-nwf.nl

Aantal leerlingen

Op 1 februari van het schooljaar 2025-2026

242

Aantal leerlingen vanaf de fusie



1.2 Missie en visie

Kenmerken van de school

vertrouwen

creativiteit

plezier/welbevinden

verbinding

Missie en visie

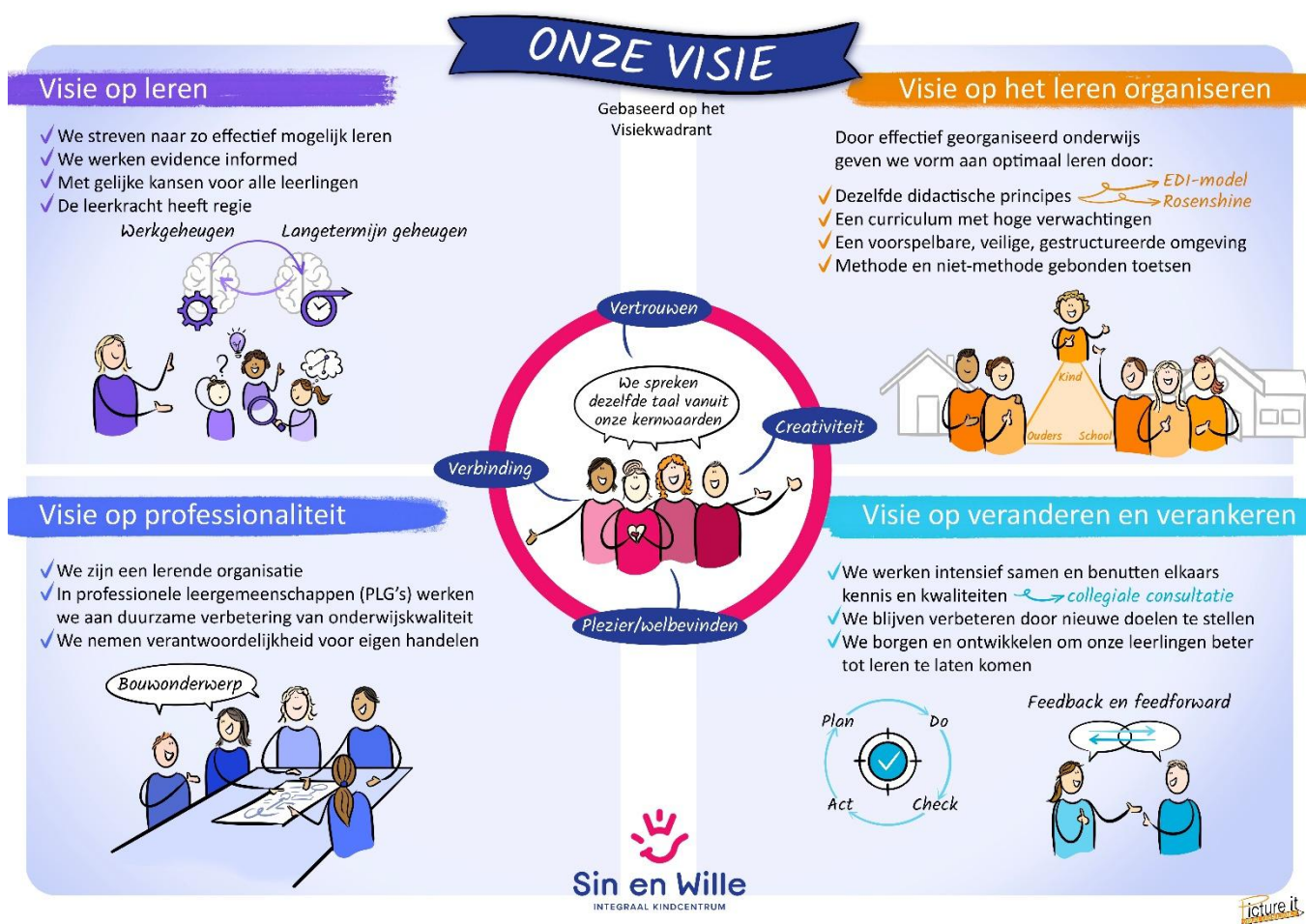
Missie:

Binnen de samenwerkingsschool IKC Sin en Wille ontmoeten leerlingen, ouders/verzorgers en medewerkers met verschillende religieuze, culturele en levensbeschouwelijke achtergronden elkaar. Ze vormen samen een (leer)gemeenschap die bijdraagt aan de optimale ontwikkeling en ontplooiing van de kinderen van het dorp Menaam en omgeving. Kinderen ontwikkelen zich in een veilige, betekenisvolle, rijke leeromgeving waarbinnen ze zich gezien en gehoord voelen. Kinderen van verschillende leeftijden, ouders/verzorgers en professionals ontmoeten elkaar vanuit hun eigen rol en de hieraan gekoppelde verantwoordelijkheden. Binnen deze ontmoeting vormen de kernwaarden 'vertrouwen, creativiteit, verbinding en plezier/welbevinden' de basis van ons handelen.

Visie:

IKC Sin en Wille staat voor kwalitatief hoogwaardige opvang en onderwijs binnen een professionele en lerende omgeving. Het afgelopen jaar heeft het team verder gewerkt aan de ontwikkeling van de visie. Deze visie is gebaseerd op [het visiekwadrant \(Academica, 2021\)](#).

waarbij er onderscheid wordt gemaakt in de volgende vier deelgebieden, namelijk: visie op leren, visie op leren organiseren, visie op professionaliteit en de visie op veranderen/verankeren. Onze visie op leren en het volledige kwadrant vindt u [hier](#).



Identiteit

IKC Sin en wille is een samenwerkingschool met een eigen identiteit. De uitgangspunten van de eigen identiteit zijn door de werkgroep identiteit bestaande uit ouders/verzorgers en leerkrachten uitgewerkt in ons [visiedocument](#).

2 Het onderwijs

2.1 Organisatie van het onderwijs

Groepen op school

Onze leerlingen worden op de volgende wijze gegroepeerd:

- Leerstofjaarklassen: leerlingen zijn op basis van leeftijd gegroepeerd
- Combinatiegroepen: samenvoegen van twee of meer leerjaren tot een groep, bijvoorbeeld groep 3/4
- Groepsdoorbrekende/niveaugroepen: leerlingen met verschillende leeftijden zijn op niveau gegroepeerd voor bepaalde instructie of activiteiten

Invulling onderwijstijd

Wat is onderwijstijd?

Kinderen in Nederland hebben recht op voldoende uren onderwijs. In de wet staat een minimaal aantal uur dat een leerling les krijgt tijdens de 8 jaar op de basisschool. De school bepaalt zelf de indeling van de schooldag en de tijden waarop de leerling op school moet zijn.

Invulling onderwijstijd leerjaar 1 en 2

De invulling van de onderwijstijd is [hier](#) terug te vinden.

Invulling onderwijstijd leerjaar 3 t/m 8

De invulling van de onderwijstijd is [hier](#) terug te vinden.

Extra faciliteiten

Onze school beschikt over de volgende extra faciliteiten:

- Bibliotheek
- Speellokaal



2.2 Het team

Binnen ons IKC werken de teams opvang en onderwijs samen en functioneren als één team. Via een breed aanbod van kinderdagverblijf, peuteropvang, basisschool en buitenschoolse opvang bieden we maximale ontzorging voor ouders/verzorgers.

Ons team bestaat uit leerkrachten, leerkrachtondersteuners, onderwijsassistenten, pedagogisch medewerkers, kwaliteitscoördinatoren en directie. Samen zetten we ons in voor een fijne sfeer en optimale sociaal-emotionele en cognitieve ontwikkeling van de kinderen.

Vakleerkrachten

Op onze school zijn de volgende vakleerkrachten aanwezig:



Spel en beweging/ bewegingsonderwijs

Verlof personeel

School probeert bij ziekte van een leerkracht de groepen te bezetten met externe mensen of eigen personeel. Het aantal mensen dat beschikbaar is voor inval is beperkt en het is een uitdaging om reguliere vacatures in te vullen. Dit geeft alle scholen een nieuwe uitdaging om invulling te geven aan kort- en langdurige ziektevervangings en aan de continuïteit van onderwijs.

Soms maken we gebruik van een Werelddocent die de kinderen die dag meeneemt in een bepaald thema. Als er geen invaller beschikbaar is, zoeken we naar een creatieve oplossing. Denk hierbij aan het samenvoegen van groepen, (deels) verspreiden over de overige groepen, en/of inzet onderwijsassistenten. Dit voor de duur van maximaal één dag; Indien er geen vervanging is, besluit de directeur uiteindelijk, dat er groepen naar huis gaan.

Als een groep naar huis wordt gestuurd, volgen we de volgende stappen:

1-Ouders z.s.m. bericht sturen via Social Schools met uitleg;

2-Ouders eventueel bellen, indien nodig;

3-Kinderen worden nooit naar huis gestuurd, als ouders nog niet formeel op de hoogte zijn. Te allen tijde is er eerst contact met de ouders;

4-Mocht er (in de loop van de ochtend) toch een leerkracht gevonden worden om in te vallen, dan vangt de school eerst zelf de groep op tot deze leerkracht aanwezig is;

We vragen ouders/verzorgers om een plan B te hebben m.b.t. opvang van hun eigen kinderen als er toch een groep naar huis moet gaan omdat er geen vervanging is;

2.3 Aanbod voor het jonge kind

Onze school heeft extra aanbod voor het jonge kind: *Kinderopvang en Kindcentrum en voor- en vroegschoolse educatie (VVE) / peuteropvang*. We werken samen met een kinderopvangorganisatie in het gebouw van de school. Met *Stichting Kinderopvang Friesland*. IKC Sin en Wille is een samenwerking tussen CBO-NWF en Stichting Kinderopvang Friesland. Op ons Kindcentrum vindt u een kinderdagverblijf, peuteropvang, basisschool en buitenschoolse opvang.

2.4 Kwaliteitszorg en schoolplan

Wat is kwaliteitszorg?

Scholen hebben een plan om de kwaliteit van hun onderwijs te verbeteren. Dit plan helpt de scholen om onderwijs te bieden waar iedereen tevreden over is. Kwaliteitszorg gaat over de manier waarop de doelen in het plan worden bereikt.

Doelen schoolplan

Met de keuzes binnen het schooljaarplan willen we tevens invulling geven aan de in het Strategisch Plan geformuleerde ambities van CBO-NWF zodat ook het team van de IKC Sin en Wille met lef, vertrouwen en volop in beweging de toekomst tegemoet gaat en ernaar streeft om de best mogelijke ontwikkeling te realiseren voor de kinderen die ons zijn toevertrouwd.

Doelstellingen strategisch beleidsplan CBO-NWF 2022-2025:

- Ouders/verzorgers kiezen bewust voor een IKC van CBO-NWF;
- Opvang en onderwijs op basis van de ontwikkelgebieden kwalificeren, personaliseren en socialiseren;
- Onderwijs en opvang waar kinderen met en zonder ondersteuningsbehoeften dicht bij huis gebruik van kunnen maken;
- Goed werkgeverschap en versterking van de professionele cultuur;
- Een samenwerkende en lerende organisatie;
- Duurzame ontwikkeling;

De belangrijkste ambities voor Sin en Wille voor het schooljaar 2025-2026 zijn:

- Verdiepen en versterken van didactisch handelen van alle medewerkers ten behoeve van de basisvaardigheden;
- Implementatie taalmethode Staal;
- Werken in een professionele leergemeenschap ten behoeve van de basisvaardigheden;

- Kleuteronderwijs: van visie naar handelen in de praktijk; Op weg naar nieuwbouw;

Hoe bereiken we deze doelen?

We maken zichtbaar wat we willen bereiken en laten zien dat we daar dagelijks met elkaar mee bezig zijn. Vanuit een professionele cultuur werken we aan onze ambities, geven we het goede voorbeeld door op een goede manier met elkaar in gesprek te gaan, elkaar feedback geven op onze ambities, van elkaar leren en elkaar de ruimte geven. Dat we op een eenduidige wijze leraar zijn voor onze kinderen en juist voor hen het verschil maken.

3 Ondersteuning en veiligheid

3.1 Extra ondersteuning van leerlingen

Wat is ondersteuning?

Alle scholen in de regio bieden dezelfde basisondersteuning. In het ondersteuningsplan van het samenwerkingsverband staat wat onder deze basisondersteuning valt. Soms hebben leerlingen extra ondersteuning nodig. Naast de basisondersteuning bieden sommige scholen extra begeleiding aan leerlingen. De school geeft in de schoolgids aan welke extra begeleiding de school biedt.



Basisondersteuning

Alle scholen binnen het samenwerkingsverband hebben met elkaar vastgesteld welke ondersteuning er tenminste op alle locaties geleverd wordt, de zogenaamde basisondersteuning. Daarnaast hebben alle scholen vastgesteld welke extra ondersteuning zij kunnen bieden aan leerlingen. De basis- en extra ondersteuning hebben scholen beschreven in hun plan Perspectief Op School (POS). In het POS staat precies welke ondersteuning een school kan bieden. Dit kan helpen bij het kiezen van een school en bij het overleg met die school. Het POS vindt u [hier](#) terug.

Onze school biedt basisondersteuning aan alle leerlingen. Dit betekent dat wij vroegtijdig signaleren, passend handelen in de klas en extra ondersteuning bieden waar nodig. We werken handelingsgericht, volgen de ontwikkeling van leerlingen systematisch en stemmen af met ouders en interne en externe deskundigen. Doel is dat iedere leerling zich optimaal kan ontwikkelen binnen een veilige en stimulerende leeromgeving.

Gediplomeerde specialisten op school

Taal en rekenen.

Welke specialisten zijn werkzaam binnen de school op dit gebied?

Rekenspecialist:

De rekenspecialist heeft extra expertise op het gebied van rekenen. De rekenspecialist helpt het team om de kwaliteit van het rekenonderwijs te verbeteren en coacht leerkrachten op dit gebied. Samen met de kwaliteitscoördinatoren bewaakt de rekenspecialist de kwaliteit van het rekenonderwijs.

Taalspecialist:

De rekenspecialist heeft extra expertise op het gebied van taal. De taalspecialist helpt het team om de kwaliteit van het taalonderwijs te verbeteren en coacht leerkrachten op dit gebied. Samen met de kwaliteitscoördinatoren bewaakt de taalspecialist de kwaliteit van het taalonderwijs.

Coördinator hoogbegaafdheid:

De coördinator begaafdheid zorgt ervoor dat hoogbegaafde en meer begaafde leerlingen passend onderwijs krijgen. De coördinator ondersteunt leerkrachten bij het signaleren van hoog- en meerbegaafdheid en verzorgt de afstemming met de Het Leerlab (de bovenschoolse plusklas).

Onderwijsassistenten/Leerkrachtondersteuner

Ons ondersteuningsteam bestaat uit twee voltijds leerkrachtondersteuner en één onderwijsassistent. Ze ondersteunen de leerkrachten en begeleiden kinderen die extra begeleiding nodig hebben binnen en buiten de groep.

Kwaliteitscoördinator(en)

De kwaliteitscoördinator (KC) bewaakt en versterkt de kwaliteit van het onderwijs. De KC volgt en analyseert de ontwikkeling van leerlingen en ondersteunt leerkrachten bij het afstemmen van het onderwijs op hun groep. Daarnaast adviseert de kwaliteitscoördinator het team en de schoolleiding over onderwijsontwikkeling en passend onderwijs, met als doel optimale ontwikkeling voor iedere leerling. De kinderen van groep 2 worden jaarlijks door een logopediste gescreend op het gebied van spraak- taalontwikkeling.

Sociaal-emotioneel

Welke specialisten zijn werkzaam binnen dit aandachtsgebied?

- Kwaliteitscoördinator
- Schoolmaatschappelijk werker

De kwaliteitscoördinator is verantwoordelijk voor de leerlingenzorg binnen onze school. Samen met de leerkrachten bekijkt de kwaliteitscoördinator welke leerlingen voor extra ondersteuning in aanmerking komen op het gebied van sociaal emotionele ondersteuning.

Gedrag, werkhouding en taakaanpak

Er zijn voor dit aandachtsgebied geen gediplomeerde specialisten aanwezig.

Motorische en lichamelijke ontwikkeling

Er zijn voor dit aandachtsgebied geen gediplomeerde specialisten aanwezig.

Jaarlijks worden de kinderen van groep 2 door een beweegcoach van Sport Fryslân gescreend op hun motorische ontwikkeling. Eventuele aanbevelingen worden met de ouders van de betrokken kinderen gecommuniceerd.

GGD Fryslân

Kinderen van 5 en 9 jaar worden door de schoolverpleegkundige van de GGD op school uitgenodigd voor een gezondheidsonderzoek. Ouders/verzorgers van kinderen uit groep 8 ontvangen een online vragenlijst die ze samen met hun kind in kunnen vullen. Als het nodig is, volgt een vervolgspraak bij de jeugdarts of jeugdverpleegkundige.

Als u als ouders/verzorgers zich zorgen maakt over het gedrag van uw kind, kunt u contact opnemen met de pedagoog van de GGD. De pedagoog kan ook bij u thuis langs komen. Door mee te kijken naar het gedrag van het kind en naar de interactie in het gezin, geeft de pedagoog de ouders advies. Samen kijken ze naar een goede oplossing.

Contactpersonen GGD:

Maria van der Weide, jeugdverpleegkundige.

Tel. 088 2299628, mail: m.vanderweide-dehaan@ggdfryslan.nl

Andrea van der Wal, pedagoog.

Tel. 06-28524558, mail: a.vanderwal@ggdfryslan.nl

U kunt altijd terecht op het telefonisch spreekuur van de jeugdgezondheidszorg van GGD Fryslân. De GGD is bereikbaar van maandag t/m vrijdag: 8.00 - 17.00 uur op telefoonnummer is 088 22 99 444.



Medisch handelen en persoonlijke verzorging

Er zijn voor dit aandachtsgebied geen gediplomeerde specialisten aanwezig.

Toekomstig aanbod aan extra ondersteuning

In samenspraak met onze kwaliteitscoördinator, het IOT van CBO-NWF, het samenwerkingsverband Passend Onderwijs Friesland en Steunpunt Noord evalueren we jaarlijks de gegeven ondersteuning en bepalen we de ondersteuningsbehoefte voor het nieuwe schooljaar. Jaarlijks wordt ons school Perspectief op School (POS) bijgesteld.

Inbreng en invloed van leerlingen

Leerlingen krijgen op passende wijze de mogelijkheid om hun mening te geven over de basisondersteuningsvoorzieningen en het ondersteuningsaanbod van de school, onder andere via gesprekken met de groepsleerkrachten en ondersteuners, vragenlijsten en de leerlingenraad.

De inbreng van leerlingen wordt gebruikt bij de evaluatie en doorontwikkeling van het ondersteuningsaanbod. Hoewel leerlingen geen formele beslissingsbevoegdheid hebben, heeft hun feedback een adviserende invloed op het vaststellen en bijstellen van de basisondersteuningsvoorzieningen, zodat deze beter aansluiten bij de behoeften van leerlingen.

3.2 Veiligheid op school

Anti-pestprogramma

Op IKC Sin en Wille streven we naar een fijn pedagogisch klimaat. Voor het sociaal-emotioneel leren maken we gebruik van de methode Kwink.

Kwink is een sociaal-emotionele leer methode (SEL) voor het basisonderwijs die scholen ondersteunt bij het versterken van sociale vaardigheden en het creëren van een veilig pedagogisch klimaat. De methode is preventief, systematisch en schoolbreed en sluit aan bij de wettelijke eisen rond sociale veiligheid en anti-pestbeleid.

Omschrijving van Kwink met betrekking tot pesten

Binnen Kwink is de aanpak van pesten geen losstaand thema, maar een doorlopende leerlijn die gericht is op het voorkómen van pestgedrag. De methode richt zich vooral op het versterken van beschermende factoren bij leerlingen, zoals:

- Empathie en respect voor anderen
- Zelfvertrouwen en weerbaarheid
- Sociale probleemoplossende vaardigheden
- Emotieregulatie
- Verantwoordelijk gedrag in groepssituaties

Hoe Kwink pesten aanpakt.

Kwink leert leerlingen:

- verschillen te accepteren en waarderen;
- hun eigen grenzen en die van anderen te herkennen;
- op een respectvolle manier met conflicten om te gaan;
- op te komen voor zichzelf en voor anderen (rol van omstanders);
- inzicht te krijgen in groepsdynamiek en sociale rollen, zoals pester, gepeste en omstander;

Door middel van praktische lessen, gesprekken, rollenspellen en korte filmpjes oefenen leerlingen gewenst gedrag. Hierdoor leren zij pesten te herkennen, bespreekbaar te maken en er adequaat op te reageren.

Preventieve en schoolbrede aanpak

Kwink werkt preventief: door structureel aandacht te besteden aan sociaal-emotionele vaardigheden wordt de kans op pestgedrag verkleind. De methode sluit aan bij een schoolbrede aanpak, waarbij dezelfde waarden, taal en afspraken in alle groepen worden gehanteerd. Dit zorgt voor duidelijkheid en veiligheid voor leerlingen.

Samenvattend

Kwink biedt een effectieve en duurzame aanpak van pesten door niet alleen pestgedrag aan te pakken wanneer het voorkomt, maar vooral door leerlingen te leren hoe zij positief met zichzelf en anderen omgaan. Daarmee draagt Kwink bij aan een veilig, respectvol en positief schoolklimaat.

Daarnaast zijn er schoolbrede afspraken vastgelegd in de **Kwaliteitskaart 'Gedrag, ritmes en routines'** gericht op het proactief pedagogisch en didactisch handelen van de leerkrachten. Dit om een rustige en gestructureerde sociale- en leeromgeving te bieden.

Sociale en fysieke veiligheid

Onze school monitort de sociale veiligheidsbeleving van leerlingen. We nemen een vragenlijst af via Kindbegrip .

We volgen de sociaal-emotionele ontwikkeling van onze leerlingen via Kindbegrip. Leerkrachten en leerlingen vullen eenmaal per jaar vragenlijsten in m.b.t het sociaal-emotionele welbevinden op school, indien nodig twee keer. In groep 6, 7 en 8 wordt de sociale veiligheidsmonitor afgenomen.

Anti-pestcoördinator, contactpersoon en/of vertrouwenspersoon

Functie	Naam	E-mailadres
Vertrouwenspersoon	Mevr. A. Tadema, vertrouwenspersoon extern	a.tadema@ggdfryslan.nl
Anti-pestcoördinator	Mevr. I. Schrale	i.schrale@cbo-nwf.nl
Vertrouwenspersoon	Mevr. I. Schrale, vertrouwenspersoon intern	i.schrale@cbo-nwf.nl

4 Handige informatie voor ouders

4.1 Hoe ouders worden betrokken

Samenwerking tussen ouders en school is van groot belang voor de ontwikkeling en opvoeding van kinderen. Hierbij is een gedeelde verantwoordelijkheid voor het welzijn en de ontwikkeling van de kinderen. Om dit te realiseren organiseren we startgesprekken, voortgangsgesprekken, een eindgesprek, spreekuren en info avonden. Ook de kinderen worden betrokken bij de gesprekken. Als ouder/verzorger kunt u participeren in de MR, activiteitencommissie en schoonmaakavonden. Daarnaast doen we regelmatig een beroep op uw beschikbaarheid als rijder naar de verschillende activiteiten.

Communicatie met ouders

Ouders worden geïnformeerd op de volgende manieren:

Ouders/verzorgers van onze leerlingen kunnen terecht op ons ouderportaal Social Schools. Wie is ingelogd vindt daar het laatste nieuws, de agenda en andere actuele zaken. Ieder jaar wordt er een informatieavond georganiseerd waar ouders/verzorgers informatie krijgen over het reilen en zeilen in de groep.

In het kader van de gouden weken voeren we in de derde week van het schooljaar de zgn. startgesprekken waarbij de kinderen aanwezig zijn. Door het jaar heen zijn er verschillende voortgangsgesprekken en spreekuren.

Klachtenregeling

Het belangrijkste is dat de kinderen een fijne tijd hebben op de basisschool. Dat geldt natuurlijk ook voor alle werknemers, stagiaires, vrijwilligers, ouders en andere betrokkenen. Toch kan het voorkomen dat niet alles vlekkeloos verloopt. Waar gewerkt wordt, zijn weleens misverstanden en worden soms fouten gemaakt. Wanneer u klachten heeft over iets of iemand op school, is het wenselijk dit eerst met de betrokkene te bespreken. Voor leerlingen of ouders is de groepsleerkracht altijd het eerste aanspreekpunt. Levert dit geen bevredigend resultaat op, of betreft het een situatie die met de school in het algemeen te maken heeft, dan kunt u contact opnemen met de interne vertrouwenspersoon of de directeur. Als u na dit overleg niet tevreden bent, kunt u een beroep doen op de externe vertrouwenspersoon van CBO-NWF.

Interne vertrouwenspersoon IKC Sin en Wille: juf Ina Schrale

Mail: i.schrале@cbo-nwf.nl

Externe vertrouwenspersoon: Adriaentsje Tadema

Mail: A.Tadema@ggdfryslan.nl

Tel. 06-22970965

CBO-NWF heeft voor alle scholen een eensluidende klachtenregeling vastgesteld. Hierin staat de volledige procedure en worden de functies en taken van de contactpersoon en de externe vertrouwenspersoon omschreven. De algemene klachtenregeling vindt u hier:

[Algemene Klachtenregeling st. CBO NWF](#)

Het bestuur is aangesloten bij GCBO (de Stichting Geschillen Commissies Bijzonder Onderwijs (GCBO)). Deze Stichting is het loket voor de behandeling van klachten, beroepen en geschillen in het onderwijs. Op de website www.gcbo.nl kunt u terecht voor meer informatie over de GCBO. Het adres is: Stichting GCBO, Postbus 82324, 2508 EH Den Haag; Telefoon: 0703861697; Email: info@gcbo.nl

Ouderinspraak

Inspraak van ouders wordt op onze school op de volgende manier georganiseerd:

- Medezeggenschapsraad;

Ouders worden op onze school bij de volgende activiteiten ingezet:

4.2 Vrijwillige ouderbijdrage

Wat is de vrijwillige ouderbijdrage?

Scholen mogen ouders een bijdrage vragen in de kosten. Deze bijdrage is voor activiteiten buiten de lesactiviteiten om. De bijdrage is vrijwillig. Dit betekent dat kinderen van ouders die dit niet kunnen of willen betalen, alsnog mee mogen doen met de activiteiten. Als de school een vrijwillige ouderbijdrage heeft, dan is dit afgestemd met de Medezeggenschapsraad.

Wij vragen een vrijwillige ouderbijdrage van € 70,00. Daarvan bekostigen we:

- Kerst
- Schoolkamp
- Schoolreis
- Sinterklaas
- Afscheid groep 8
- Kerst- en Paasfeest
- Sportdagen, schoolschaats, laatste schooldag, ect.

Er zijn geen overige schoolkosten.

Jaarlijks wordt de ouders gevraagd om financieel bij te dragen in de kosten die niet door het ministerie worden vergoed en om die reden niet uit de schoolexploitatie betaald kunnen worden. Deze bijdrage is bekend als 'vrijwillige ouderbijdrage'. De MR heeft voor het huidige schooljaar ingestemd met een gemiddelde vrijwillige ouderbijdrage van €70 per leerling per jaar voor alle groepen. We hebben ervoor gekozen om jaarlijks met een gemiddeld bedrag te gaan werken dat over 8 jaren dekkend is voor alle activiteiten.

Onze school sluit kinderen niet uit wanneer ouders de vrijwillige ouderbijdrage niet kunnen betalen. Wel wijzen we u in dat geval op de mogelijkheden om gebruik te maken van Stichting Leergeld. Wanneer ouders/verzorgers om financiële redenen de ouderbijdrage of andere (buitenschoolse) activiteiten niet kunnen betalen, biedt Stichting Leergeld hen hiermee een springplank. U kunt o.a. via de website stichting leergeld www.leergeld.nl een aanvraag indienen, maar ook via de website <https://www.samenvoorallekinderen.nl> Mocht u hierbij hulp nodig hebben dan kunt u contact opnemen met schoolmaatschappelijk werk, Gebiedsteam van Waadhoeke (0517-380 357).



4.3 Ziek melden en verlof aanvragen

Over schoolverzuim:

Scholen zijn verplicht om ongeoorloofd schoolverzuim te melden bij de leerplichtambtenaar. Ongeoorloofd schoolverzuim betekent dat een leerling afwezig is van school zonder een geldige reden en zonder toestemming van de school of leerplichtambtenaar.

Op deze manier meld je je kind ziek:

Wanneer een kind vanwege ziekte of andere redenen niet op school kan komen, willen wij dit graag voor aanvang van school weten. Tussen 08.00 en 08.30 uur kunt u telefonisch contact met school opnemen. Telefoonnummer: 0518-452000.

Soms kan een leerling niet naar school en is er sprake van geoorloofd schoolverzuim. Dat betekent dat een leerling afwezig is van school met een geldige reden en met toestemming van de school of leerplichtambtenaar. Op de website van de Rijksoverheid (www.rijksoverheid.nl) staat wanneer er sprake is van geoorloofd verzuim. Is het niet mogelijk om tijdens de schoolvakanties op vakantie te gaan? Vraag in uitzonderlijke gevallen toestemming bij de schoolleiding voor verlof buiten de schoolvakanties. Ga voor meer informatie naar: <https://www.rijksoverheid.nl/onderwerpen/leerplicht/vraag-en-antwoord/leerplicht-schoolvakanties>.

Op deze manier vraag je verlof aan voor je kind:

Via ons ouderportaal Social Schools kunt u verlof aanvragen. Via de app kunt u de status van uw verlofaanvraag volgen.

4.4 Toelatingsbeleid

Wij streven er naar om in principe alle leerlingen binnen de eigen omgeving (thuisnabij) een passend onderwijsaanbod te bieden. Bij iedere aanmelding maken we een zorgvuldige afweging of de specifieke onderwijsbehoefte binnen de mogelijkheden van de school past. Wij realiseren ons dat er grenzen zijn aan de ondersteuning die wij leerlingen kunnen bieden. Het kan voorkomen dat we van mening zijn dat we geen passend onderwijsaanbod kunnen bieden vanwege de specifieke hulpvraag van het kind. In dat geval gaan we samen met u op zoek naar een zo passend mogelijk aanbod op een andere reguliere of speciale (basis)school in de regio.

Indien u uw kind wilt aanmelden voor onze school of een kennismakingsgesprek en/of rondleiding wilt, kunt u via onze website of telefonisch contact met ons opnemen.

4.5 Algemene Verordening Gegevensbescherming

Ons IKC volgt de privacy richtlijnen zoals vastgelegd binnen CBO-NWF.

[Privacyverklaring](#)

5 Ontwikkeling en resultaten

5.1 Tussentijdse toetsen

Door middel van observaties en methode-gebonden toetsen volgen wij de ontwikkeling van de kinderen. Daarnaast wordt er in vanaf leerjaar 3 het 'Cito Leerling in Beeld' volgsysteem gebruikt. Dit leerlingvolgsysteem bestaat uit gestandaardiseerde toetsen, die voor de verschillende vakgebieden in vastgestelde periodes in het jaar afgenomen worden. De resultaten van kinderen kunnen worden vergeleken met leeftijdsgenoten en scholen door heel Nederland. Verder gebruiken we de resultaten voor een schoolanalyse en om de vaardigheidsgroei van de leerlingen in kaart te brengen. Voor de groepen 1 en 2 wordt gebruik gemaakt van de methode Onderbouwd. Binnen de methode wordt thematisch aan doelen gewerkt waarbij de leerkracht behaalde doelen registreert.



5.2 Resultaten doorstroomtoets

Wat is de doorstroomtoets?

Vanaf het schooljaar 2023-2024 maken alle leerlingen aan het eind van de basisschool een doorstroomtoets. Dit is verplicht. Met de doorstroomtoets kunnen leerlingen laten zien wat ze op de basisschool hebben geleerd. In de weken voor het toetsmoment geeft de leerkracht de leerling een advies voor het onderwijsniveau in het voortgezet onderwijs. Leerprestaties, aanleg en ontwikkeling op de basisschool spelen hierbij een rol. Heeft de leerling een hogere doorstroomtoetsuitslag dan het gegeven schooladvies? Dan stelt de school het advies bij, tenzij het in het belang is van de leerling om dit niet te doen. Heeft de leerling een lagere doorstroomtoetsuitslag dan het gegeven schooladvies? Dan blijft het advies van de school leidend.

De doorstroomtoets vindt plaats in februari en geeft leerlingen een gelijke kans om zich eind maart aan te melden voor de middelbare school van hun voorkeur, die het best past bij hun niveau. De doorstroomtoets is geen examen; leerlingen kunnen niet slagen of zakken.

Referentieniveaus

De Inspectie van het Onderwijs controleert of het onderwijs op scholen van voldoende niveau is. De doorstroomtoetsresultaten van de leerlingen spelen een belangrijke rol bij deze controle. Vanaf 1 augustus 2020 gebruikt de inspectie referentieniveaus om te bepalen of een school voldoende of onvoldoende presteert.

Wat zijn referentieniveaus?

Een doorstroomtoets meet voor de onderdelen Nederlandse taal en rekenen:

- Hoeveel procent van de leerlingen met de doorstroomtoets het basisniveau heeft gehaald (dit wordt ook wel het fundamentele niveau genoemd).
- Hoeveel procent van de leerlingen met de doorstroomtoets het streefniveau heeft gehaald. Dit is een hoger niveau dat de leerlingen kunnen behalen.

Het fundamentele niveau (basisniveau) en het streefniveau (hogere niveau) worden ook wel de 'referentieniveaus' genoemd. Ze zeggen dus welk niveau de leerlingen op de school hebben gehaald op de gebieden taal en rekenen. Om te kijken of de school voldoende of onvoldoende heeft gescoord, worden ze vergeleken met signaleringswaarden van de Inspectie van het Onderwijs.

Wat zijn signaleringswaarden?

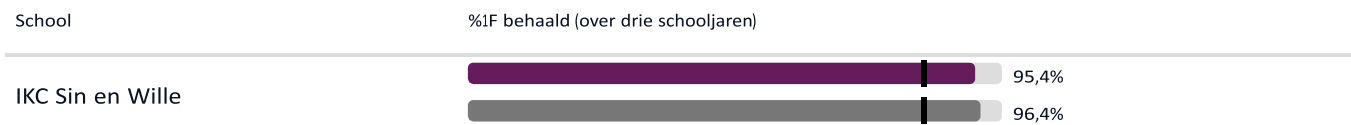
Hoeveel procent de school minimaal moet halen op de beide niveaus ligt vooraf vast. Deze percentages worden namelijk door de Inspectie van het Onderwijs bepaald. Als de school minder goed scoort dan deze vastgestelde, minimale waarde, kan het een signaal zijn dat er misschien iets niet goed gaat op de school. Daarom worden deze minimale scores 'signaleringswaarden' genoemd.

Wanneer het percentage leerlingen op de school voor zowel het fundamentele niveau als het streefniveau op of boven de signaleringswaarden liggen, zijn de resultaten in dat schooljaar voldoende.

Gemiddelde van drie jaar resultaten

De gegevens die worden getoond in de schoolgids zijn een gemiddelde van de afgelopen drie jaar. De percentages van de eindtoetsresultaten van 2023 en de doorstroomtoetsresultaten van 2024 en 2025 worden hieronder getoond.

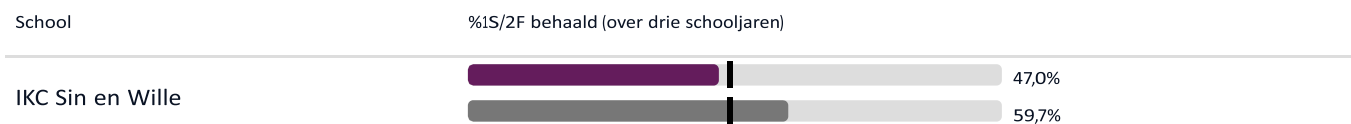
Welk percentage leerlingen behaalt het fundamentele niveau in 2024-2025?



Legenda %1F behaald

- Deze school
- Signaleringswaarde inspectie (85,0%)
- Vergelijkbare scholen

Welk percentage leerlingen behaalt het streefniveau in 2024-2025?



Legenda %1S2F behaald

- Deze school
- Signaleringswaarde inspectie (48,6%)
- Vergelijkbare scholen

5.3 Schooladviezen

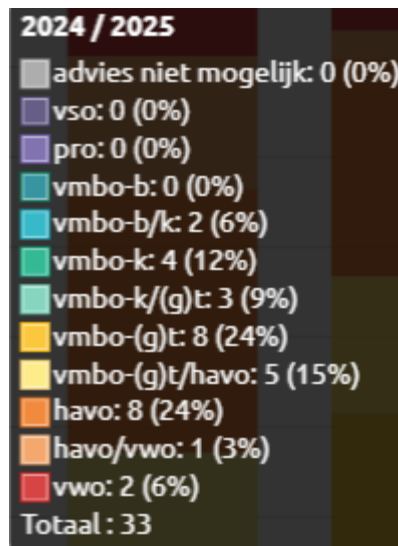
Eind groep 7 krijgen de kinderen een voorlopig schooladvies voor het voortgezet onderwijs en in groep 8 krijgen de leerlingen uiterlijk 24 maart hun definitieve advies voor het voortgezet onderwijs. Het advies wordt gegeven door de leerkracht van groep 8 en is gebaseerd op meerdere factoren zoals: resultaten uit het leerlingvolgsysteem, ondersteuningsbehoefte(n), gedragskenmerken en sociaal-emotionele vaardigheden, werkhouding en motivatie, resultaten methode gebonden toetsen, etc..

Vanaf schooljaar 2023/2024 is er een centrale aanmeldweek voor het voortgezet onderwijs. Het tijdpad voor de aanmelding is als volgt:

- tussen 10 en 31 januari ontvangen ouders en leerlingen het voorlopig schooladvies
- in de periode van 26 januari tot en met 15 februari maken de kinderen de doorstroomtoets
- uiterlijk 24 maart ontvangen leerlingen en ouders het definitieve schooladvies
- tussen 25 maart en 31 maart melden alle leerlingen zich, met hun definitieve advies, aan op de middelbare school.

Wanneer een leerling op de doorstroomtoets lager scoort dan het schooladvies heeft dit geen negatieve gevolgen voor het gegeven advies. Scoort een leerling hoger op de doorstroomtoets dan het gegeven advies, dan volgt een heroverweging van het advies en kan het eventueel naar boven worden bijgesteld. Dit zal echter niet in alle gevallen gebeuren omdat het eerder gegeven advies op meerdere factoren is gebaseerd.

Welke schooladviezen heeft de school aan de leerlingen gegeven in 2024-2025?



5.4 Sociale ontwikkeling

Visie op Sociale opbrengsten

Wat verstaan scholen onder sociale opbrengsten?

Op school leren kinderen vaardigheden die nodig zijn om op een goede manier met anderen om te gaan. En om hun steentje bij te dragen aan de samenleving. Het gaat om vaardigheden zoals samenwerken, ruzies oplossen en jezelf weten te redden. Door deze vaardigheden is de sfeer op school fijn en veilig. En verbeteren de leerprestaties. Kinderen nemen op een positieve manier deel aan de maatschappij.

Veiligheid

Respect

Verantwoordelijkheid

De school heeft de visie dat sociale opbrengsten net zo belangrijk zijn als cognitieve resultaten. Op basis van Kwink werken we doelgericht aan de kernwaarden veiligheid, respect en verantwoordelijkheid.

Wij streven ernaar dat leerlingen zich veilig voelen, respectvol omgaan met zichzelf en anderen en verantwoordelijkheid nemen voor hun gedrag en keuzes. In een positief en voorspelbaar schoolklimaat ontwikkelen leerlingen zo hun sociaalemotionele vaardigheden, leren zij samenleven en groeien zij uit tot zelfbewuste en betrokken burgers.


Werkwijze Sociale opbrengsten

Om de kinderen te ondersteunen in de ontwikkeling maken we gebruik van de methode Kwink. Kwink is een methode voor sociaal-emotioneel leren (SEL). Inclusief burgerschap en mediawijsheid. Voor groep 1 t/m 8 van het primair onderwijs. Kwink biedt een doordacht SEL-programma, gebaseerd op de laatste wetenschappelijke inzichten. Praktisch, leuk en altijd actueel. Gericht op preventie (van bijvoorbeeld pesten op school) en de kracht van een veilige groep. Sluit goed aan bij de principes van PBS (Positive Behaviour Support).

6 Schooltijden en opvang

6.1 Schooltijden

	Ochtend		Middag	
	Voorschoolse opvang	Schooltijd	Schooltijd	Naschoolse opvang
Maandag	07:00 - 08:30	08:30 - 12:00	12:00 - 14:00	14:00 - 18:00
Dinsdag	07:00 - 08:30	08:30 - 12:00	12:00 - 14:00	14:00 - 18:00
Woensdag	07:00 - 08:30	08:30 - 12:00	12:00 - 14:00	14:00 - 18:00
Donderdag	07:00 - 08:30	08:30 - 12:00	12:00 - 14:00	14:00 - 18:00
Vrijdag	07:00 - 08:30	08:30 - 12:00	12:00 - 14:00	14:00 - 18:00

 Opvang
Schooltijd

6.2 Opvang

Voorschoolse opvang

Opvang voor schooltijd wordt geregeld in samenwerking met [Kinderopvang Friesland \(SKF\)](#), in het schoolgebouw. Hier zijn kosten aan verbonden.

Naschoolse opvang

Opvang na schooltijd wordt geregeld in samenwerking met [Kinderopvang Friesland \(SKF\)](#), in het schoolgebouw. Hier zijn kosten aan verbonden.

Opvang tijdens vrije dagen en schoolvakanties

Er is opvang tijdens vrije dagen en schoolvakanties.

Kinderdagverblijf:

Op het kinderdagverblijf (KDV, 0-2 jaar) van IKC Sin en Wille staat een professioneel team van enthousiaste medewerkers voor u klaar. Vanuit een vaste structuur bieden we opvang in een vertrouwde sfeer en veilige omgeving. Het KDV heeft een eigen unit binnen het gebouw en werkt zoveel mogelijk met vaste gezichten op de groep. Ieder kind heeft een eigen leidster zodat er in een vertrouwde omgeving een band kan worden opgebouwd. Daar waar bij de jongste kinderen het eet- en slaapritme de dag bepalen, sluiten ze zich naarmate ze ouder worden steeds meer aan bij het dagritme van de groep.

Peuteropvang:

Naast het KDV biedt IKC Sin en Wille peuteropvang (PO) voor kinderen van 2 tot 4 jaar. Hier krijgen ze spelenderwijs een rijk aanbod aan leer- en speelactiviteiten. Op een ontspannen manier werken ze aan taalvaardigheid, motoriek en sociale vaardigheden. Binnen onze meertalige visie is er aandacht voor Nederlands, Frysk en Bildts. Iedere medewerker richt zich op één van deze talen, wat bijdraagt aan de (meer)talige ontwikkeling en woordenschat.

Buitenschoolse opvang:

Ons IKC biedt ook de mogelijkheid om buiten peuter- en schooltijden om gebruik te maken van onze buitenschoolse opvang (BSO). Op die manier kunt u het verblijf van uw kind(eren) op ons IKC aan laten sluiten op uw werktijden. De BSO vindt plaats in een voor de kinderen vertrouwde (school)omgeving. De BSO voor kinderen t/m groep 4 is ondergebracht op de onderbouw en voor de kinderen van groep 5 t/m 8 op de midden-/bovenbouwlocatie. Onze pedagogisch medewerkers scheppen er een positieve en huiselijke sfeer. De kinderen worden uitgedaagd met activiteiten, maar er is ook volop aandacht voor het binnen en buitenspelen. Hierbij wordt o.a. gebruik gemaakt van het les- en schoolplein.



6.3 Vakantierooster

Vakanties 2025-2026

Vakantie	Van	Tot en met
Herfstvakantie	18 oktober 2025	26 oktober 2025
Kerstvakantie	20 december 2025	04 januari 2026
Voorjaarsvakantie	21 februari 2026	01 maart 2026
Meivakantie	25 april 2026	10 mei 2026
Zomervakantie	04 juli 2026	16 augustus 2026

6.4 Wie is wanneer te bereiken?

Het is op school op de volgende momenten mogelijk om het personeel te spreken:

	Dag(en)	Tijd(en)
School	Maandag t/m vrijdag	08.00 - 16.00uur